

DOS HERMAE MALACITANOS

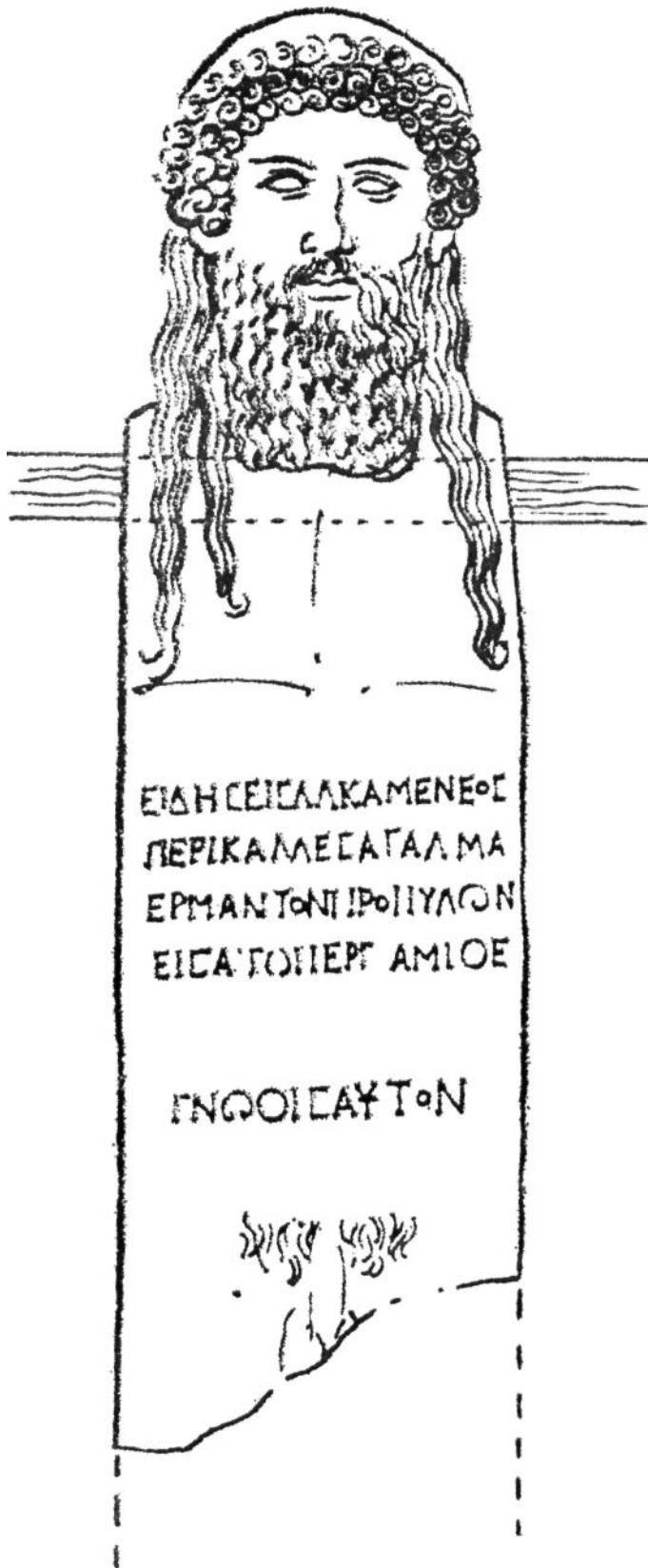


Figura 1.—El Hermes propylaios de Alkamenes, reconstruido sobre el ejemplar hallado en Pérgamo

Quizá no haya habido en la esculturaria antigua un tipo que haya tenido mayor éxito y difusión, ni que haya perdurado, con ligeros cambios, tantos siglos como el que se conoce genéricamente con el nombre de "**hermes**" (1).

Los ejemplares griegos que crearon el tipo escultórico eran bustos, generalmente barbados y bifrontes, que se colocaban sobre altos pilares cuadrangulares, más anchos por la parte superior que por la inferior, y que se decoraban con símbolos fálicos y epígrafes diversos (fig. 1). Primitivamente tales bustos sólo representaban al dios **Hermes** (de ahí su nombre) y se colocaban como hitos en los caminos y, sobre todo, en los cruces de los mismos para indicar el rumbo a los viajeros. Obedecían en su concepción a algunas de las características atribuidas a **Hermes**, como deidad protectora de la seguridad de los viajes y del comercio (2). Más tarde, los **hermai** fueron perdiendo estas características pasando a convertirse en un tipo estatuario que representó a otras divinidades y, más abundantemente, a personajes célebres de la política, las letras o el pensamiento. Estos nuevos **hermai** conservaron de los originales antiguos variados aspectos formales y entre ellos, sobre todos, el de la forma del busto. Famoso fue el **Hermes propylaios** creado por **Alkamenes**, el discípulo de Fidias (3) (fig. 1), cuyas formas arcaizantes fueron imitadas durante siglos. Prueba de la importancia que se concedía a este tipo de esculturas es la representación del taller de un escultor en un sarcófago de Efeso, donde vemos ocupando un lugar destacado entre las obras allí realizadas a un **hermes** (4).

En Roma se emplearon con profusión los **hermae** para adornar los jardines y otros espacios abiertos en el interior de las casas romanas (5). Especialmente fueron elementos decorativos de los peristilos (fig. 2), junto a otras estatuas, como recuerda **AUSONIO** (*De urbib*, 5):

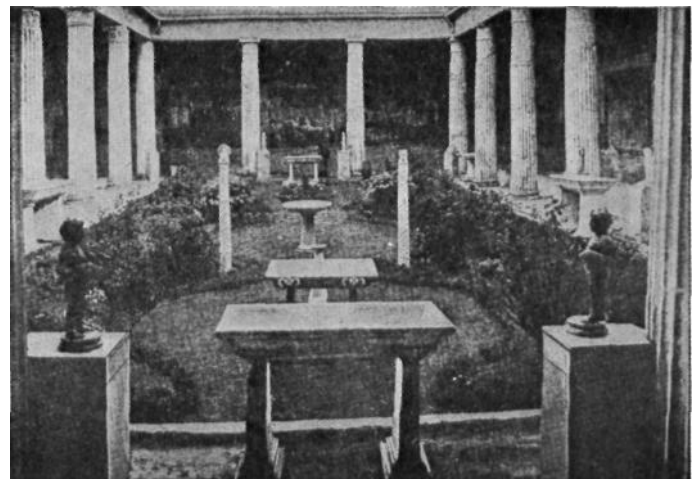


Figura 2.—Peristylum de la casa de los Vettii en Pompeya. Dos hermae sobre pilares decoran el centro



Figura 3



Figura 4

"... cunctaque marinareis ornata peristylia signis..."

Dentro de su concreto tipo se presentan con formas muy variadas y fueron abundantísimos en todo el imperio. Los ejemplares romanos suelen ser de reducido tamaño (6) y sus representaciones más corrientes están en relación con personajes del ciclo báquico, ocupando un lugar preferente el propio **Dionysos** al que siguen en un lugar decreciente, **Silenós, Pan, Príapo**, etc.

Como recuerdo de los **hermai** griegos de los que derivan, unas veces, representan a estos personajes con un arte arcaico, al modo helénico (7); otras, sólo llevan un característico busto de sección triangular y caras cortadas por planos verticales, siendo —caso de no tratarse de piezas bifrontes— su cara trasera plana.

En otras ocasiones, de los prototipos originales no se representa más que la pilastra, con base más delgada que la parte superior, utilizándose para sostener bustos-retratos. De este tipo de pilares se ha hallado en la provincia malagueña un magnífico ejemplar, con encaje para un busto

y los consabidos entrantes cuadrados en los laterales, que en los **hermai** arcaicos eran perforaciones transversales completas (8).

En **Hispania**, como señaló García y Bellido (9), "de esta serie, tan variada, de hermes... hay... abundante colección" y en ella, por su riqueza y variedad, destacan los ejemplares de **Ampurias-Barcino** (10), de **Corduba** (11) y de la región de Jerez-Arcos de la Frontera (12).

De la zona malagueña, se tienen noticias de dos **hermae** (13) y de ellos sólo de uno (hallado al N.E. de Antequera, en el término de Archidona y conservado en la colección de don Francisco Giménez Reyna en Málaga) se ha hecho un breve estudio (14). A estos hay que unir los dos nuevos que hoy presentamos aquí.

El primero, se conserva en Málaga, en la colección de don Miguel Fernández, y se dice fue encontrado en Sabinillas (Manilva) al efectuar unas obras hace pocos años. Dicho lugar de la costa occidental malagueña es muy rico en hallazgos



Figura 5

de época romana y en él, desde 1975, venimos excavando una **villa** de los últimos tiempos del Imperio (15).

La pieza ha sido tallada en un pequeño bloque de mármol rojizo, muy fino y traslúcido. Tiene una altura de 0,145 m. de altura, un grosor entre 0,05 y 0,055 m. y un ancho en la base de 0,09 m. Es obra de una gran calidad artística y, en líneas generales, de buena conservación. Sólo le han afectado unas antiguas y ligerísimas fracturas en la zona derecha de su base, en el racimo que ornaba el lado izquierdo de su cabeza y en el remate de los mechones que coronan su frente. Prácticamente carece de concreciones y solamente en la parte derecha de la cara y barba la transparencia rosada del mármol se ve algo apagada, quizá por la acción del salitre del terreno en que se dice se encontró.

Representa a un personaje del **thiasos** dionysíaco que bien podría ser el mismo **Bacchus**, aunque por la expresión caprina de su rostro nos inclinamos



Figura 6

a clasificarlo mejor como un fauno o el dios **Pan** (16).

Su pelo lo forman hirsutos y rizosos mechones entre los que corre, coronándole, una diadema de pámpanos y yedra que, a ambos lados de la frente, remata en sendos racimos. De ellos, como ya hemos indicado, falta por fractura antigua el del lado izquierdo (fig. 5).

Posee un rostro de fuerte expresión (fig. 3) que el artista ha conseguido con efectos de claroscuro, acentuando la profundidad de las arrugas, como la que parte la cejijunta frente, y a base de hacer resaltar los salientes pómulos y de remarcar el hundimiento de las cuencas de los ojos.

Las barbas y bigote, de rizos y mechones espesos, se colocan a ambos lados de la cara en ordenada simetría. Su boca se entreabre en forzada sonrisa y en ella el labio inferior se separa de la lengua por una aguda incisión que la contornea, aumentando todo ello su expresión semianimal (fig. 6).



Figura 7

El busto, como es usual en estos **hermae**, tiene un perfil triangular y su decoración, que es muy simple, se reduce a las anchas cintas que caen a ambos lados de él desde detrás de la cabeza, donde amarrarían los terminales de la diadema de sarmientos con que se corona.

Por el envés, la esculturilla es lisa y pulida, mostrando unos ligeros toques de cincel (fig. 4) que quizá sirvieron para facilitar su adose a un paramento.

Podría pensarse que nuestro ejemplar haya perdido, por rotura, los cuernecillos, que otras representaciones de **hermes-Pan** muy parecidas a la malacitana, llevan entre los mechones de la parte alta y central de la frente.

En tal caso, habría que poner en relación a nuestra pieza con la serie representando a **Pan** que, a propósito de un ejemplar de Sentromá (Tiana, Barcelona), aduce Guitart Durán (17).



Figura 8

Los ejemplares altoimperiales del Museo del Ermitage, de Cagliari, de Troyes, del Museo Corréale de Sorrento (fig. 8) y de Wilanow (Polonia) (fig. 9) que recoge como paralelos de su pieza este investigador, valen tanto para la pieza de Sentromá como para la nuestra (18).

A ellas hay que añadir un ejemplar hispánico, prácticamente inédito (19), que se conserva en el Museo Arqueológico Provincial de Jaén. Es de mármol de color amarillo intenso de grano finísimo y tiene 0,17 m. de altura. Se encontró cerca de Jaén, en el cortijo de El Burrueco y, a pesar de la fractura que afecta a su lado izquierdo, conserva bien el arranque de los cuernecillos sobre la frente. Lo plano y pulido de su trasera indica que, sin duda, es un **herma**, lo mismo que la presencia de los cuernecillos, que se trata de **Pan**.

El ejemplar que damos a conocer hay que clasificarlo entre los mejores de la Península Ibérica, siendo de arte y calidad comparables a



Figura 9

los más bellos ejemplares de **hermae** de Córdoba (figs. 7 y 10) (20), de Barcelona (21) (fig. 11), y de otros hispánicos de procedencia incierta (22).

En cuanto a su cronología, a tenor del rebuscado contraste de volúmenes y sombras en que el artista se ha deleitado, al cuidado empleo del trépano, muy utilizado, pero cuyas huellas han sido bien borradas, y al aire general con que ha sido concebida, cabría llevarla a época antoniniana (23).

La segunda pieza que damos a conocer hoy es un fragmento de la cabeza de un posible **herma**, quizá de **Silenós**, Apareció entre los numerosos materiales arqueológicos —hoy dispersos— que proporcionó la construcción de una polémica edificación en el castillo de Fuengirola, donde podemos con firmeza identificar al antiguo **Municipium Svelitanum** (24). Se conserva en una colección particular de Fuengirola donde, por amabilidad de su propietario, hemos tenido ocasión de conocerla (25).



Figura 10

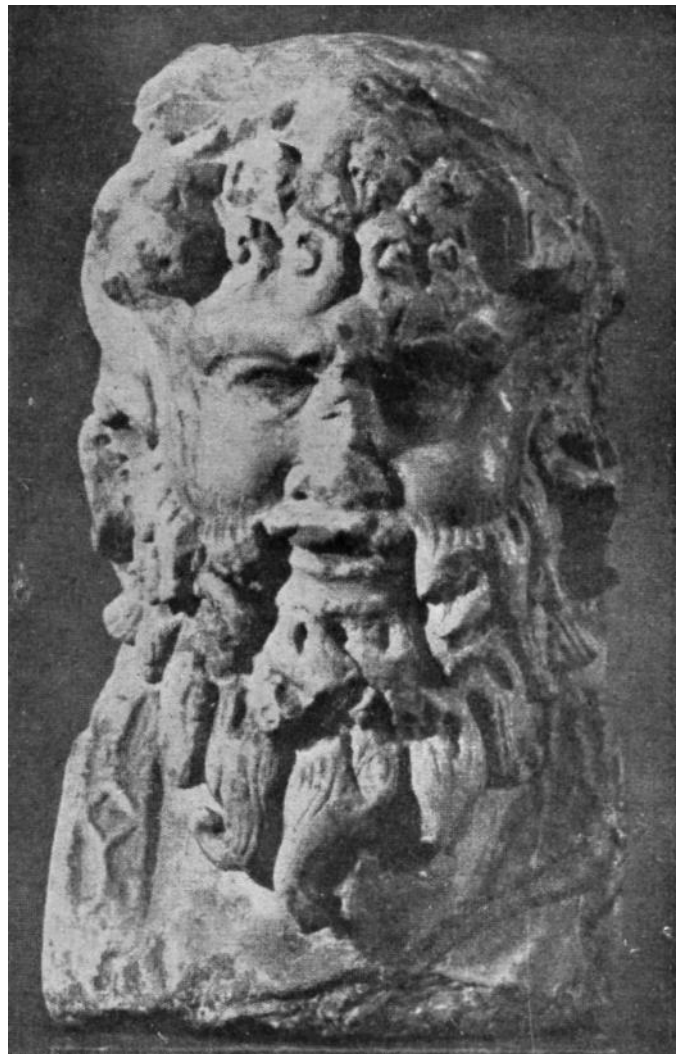


Figura 11



Figura 12



Figura 13

Se trata de la parte superior de una cabecita en mármol blanco, que, por el estilo de la figura, su diminuto tamaño y el presentar su reverso liso y algo rehundido, puede ser interpretado como un **herma**, del estilo y forma de los que venimos comentando.

Lo que hoy queda de la pieza tiene 0,07 m. de altura, 0,075 m. de ancho y 0,06 m. aproximadamente de grosor máximo. Nos enseña a un personaje de calva cabeza y en cuyos temporales se han colocado, simétricamente, dos mechones de cabello que enmarcan la ancha y desnuda frente. Tales mechones, que recuerdan muy de cerca los usuales racimos de estas piezas báquicas, muestran que, para lograr relieve y claroscuro, en ellos se ha empleado con profusión el trépano. De mechón a mechón, y atravesando la parte alta de la frente, cruza una **taenia** (fig. 13), a modo de diadema. Presenta un ceño fruncido y

con marcadas arrugas en la frente y acompañan a esta expresión, de enojo o embriaguez, unos abultados ojos en los que se ha efectuado un ligero esbozo de pupila (fig. 12). Tiene ancha y aplastada nariz y grandes orejas (fig. 14).

Aún faltando toda la zona inferior de la cara bajo la nariz por la fractura antigua que separó esta parte del resto, con lo que queda, no es difícil reconstruir el tipo escultórico a que pertenecería. No es aventurado suponer que, tratándose de un anciano de frente calva, ancha y chata nariz y expresión grotesca, estemos ante una representación, en tipo **herma**, de **Silenós**, el viejo acompañante de **Dionysós** (26).

Como paralelos se pueden aducir una cabeza en bronce de **Silenós** de la antigua colección Vives (27), algunos **hermae** báquicos (28), así como otras representaciones de este personaje o de sus compañeros del **thiasos** de **Bacchus** en



Figura 14

apliques de fuentes (29) o en esculturillas exentas, como un bello ejemplar encontrado en el teatro romano de la colonia **Eméríta Augusta** (30).

Su mejor paralelo es, en piezas hispanas, la cabeza de la estatua de **Silenós** encontrada en Málaga e ingresada en 1931 en el Museo Arqueológico Nacional (31), donde se guarda (32). Las características que esa escultura presenta (fig. 15), ofrecen indudables puntos de relación con la pieza suelitana.

Sin mayores precisiones, puede fecharse nuestro **herma-Silenós** en el siglo II, según denuncian algunos detalles como el empleo algo abusivo del trépano y el haber dejado intactas las huellas del mismo. En igual fecha concluyen la forma del grabado de la pupila, así como su parentesco con los ejemplares antes señalados.



Figura 15

NOTAS

- (1) PARÍS, Pierre. **Herme** en "Daremborg-Saglio-Pottier", D.A.G.R., III, 1, págs. 130 y ss.; EITREM, **Hermi** en **Pauly-Wissowa-Kroll**, R.E., VIII, págs. 696 y ss.; MINGAZZINI, P. **Erma** en E.A.A., III, págs. 420 y ss.
- (2) CURTIUS, L. **Zeus und Hermes** en "Mitteilungen des Deutschen Archáologischen Instituts. Rómische Abteilung. Ersten Ergánzungsheft", Berlín, 1931, págs. 48 y ss.
- (3) PAUSANIAS, I, 22, 8; ROBERT, C, **Alkamenes** en R.E., I, págs. 1.507 y s.; BECATTI, G., **Alkamenes** en E.A.A., I, 1958, págs. 255 y ss. Sobre el ejemplar hallado en Pérgamo, Cfr. MENDEL Gustav, **Catalogue des sculptures grecques, romaines et byzantines**, 2.ª ed. anast., Roma, 1966, II, págs. 234 y ss., núm. 527, reconstruido aquí en nuestra fig. 1.
- (4) MENDEL, Gustav. Op. cit., I, págs. 77 y ss., núm. 13.
- (5) GRIMAL, Pierre. **Les jardins romains. Essai sur le naturalisme romain**. París, 1943, págs. 50 y ss.
- (6) Los ejemplares españoles recogidos en GARCÍA Y BELLIDO, Antonio, **Esculturas romanas de España y Portugal**. Madrid, 1949, págs. 433 y ss. (veinte piezas) oscilan entre los 27 cms. de un ejemplar de Carthago-Nova (núm. 442) y los 9,5 cms. que tiene una pieza emporitana (núm. 446). La mayoría están entre los 14 y 20 cms. de altura. Ello no obsta para que en época romana existan ejemplares incluso monumentales, como lo es uno colosal y fechable entre los siglos II-III d. de C. hallado en el Líbano (MENDEL, Gustav, Op. cit., III, págs. 610 y s. núm. 1.400).
- (7) **Hermes** arcaizantes son p.e. algunos ejemplares de Cartagena. GARCÍA Y BELLIDO, Antonio, Op. cit., págs. 433 y s. núms. 442-445, láms. 314 y s.). Uno de ellos es ejemplar bifronte (GARCÍA Y BELLIDO, Antonio, Op. et loc. cit., núm. 443).
- (8) PALACIOS ROYAN, José. **Epigrafe latino de los Sempronii**. "Jábega", 7, 1974, págs. 76 y s., fig. 1 y s.
- (9) GARCÍA Y BELLIDO, Antonio. Op. cit., pág. 433, nota 3.
- (10) ALBERTINI, E. **Sculptures antiques du Conventus Tarraconense**. "Anuari de l'Institut d'Estudis Catalans", IV, 1912, págs. 323 y ss.; SERRA RAFOLS, J. de C. **Hermes del Museo Arqueológico de Barcelona**. "Memorias de los Museos Arqueológicos Provinciales", VIII, 1947, págs. 76 y ss., láms. XXV y ss.; GARCÍA Y BELLIDO, Antonio, Op. cit., págs. 434 y ss. núms. 446-449 y 452 y s., láms. 315 y s.
- (11) DE LOS SANTOS GENER, Samuel. **Bustos báquicos del Museo Arqueológico de Córdoba**. "Memorias de los Museos Arqueológicos Provinciales", VI, 1945, págs. 46 y ss., láms. VI y ss.; ÍDEM, **Guía del Museo Arqueológico Provincial de Córdoba**. Madrid, 1950, pág. 62, lám. XIV; GARCÍA Y BELLIDO, Antonio, Op. cit., págs. 436 y s., núms. 450-456, láms. 317 y ss.
- (12) GARCÍA Y BELLIDO, Antonio. Op. cit., pág. 437, núm. 458, lám. 320; ESTEVE GUERRERO, Manuel, **Hermes báquico de Jerez de la Frontera**. A.E. Arq., XLIV.1 971, pág. 175; SANTERO, J. M. - PERDIGONES, L., **Vestigios romanos en Arcos de la Frontera**, "Habis", 6, 1975, págs. 341 y s., láms. III y ss.
- (13) GIMÉNEZ REYNA, Simeón. **Exposición arqueológica en Málaga**. VIII Congreso Nacional de Arqueología. Sevilla-Málaga, 1963, Zaragoza, 1964, pág. 122, núm. 428, lám. VII, b.
- (14) GARCÍA Y BELLIDO, Antonio. **Novedades arqueológicas de la provincia de Málaga**. A.E. Arq., XXXVI, pág. 185, fig. 9.
- (15) POSAC MON, Carlos - RODRÍGUEZ OLIVA, Pedro. **La villa romana de Sabinillas (Manilva)**. "Mainake", I, en prensa. ÍDEM, ÍDEM. **Memoria de las excavaciones arqueológicas en la villa romana de San Luis de Sabinillas (Manilva, Málaga)**. N.A.H., en prensa; RODRÍGUEZ OLIVA, Pedro, **El tesoro de bronce bajoimperiales de Manilva (Málaga)**, XV Congreso Nacional de Arqueología (Lugo, 1977), en prensa.
- (16) BROMMER, F. **Satyrol**. Würzburg, 1937, págs. 7 y ss.
- (17) GUITART DURAN, José. **A propósito de un hermes-Pan bajoimperial**. "Studia Archaeologica", 32, 1974, págs. 59 y ss.
- (18) GUITART DURAN, José. Op. cit., págs. 60 y ss., láms. III y ss.
- (19) CHAMORRO LOZANO, José. **Guía artística y monumental de la ciudad de Jaén**. 2.ª ed., Jaén, 1971, págs. 33 y s. y fig. pág. 34.
- (20) DE LOS SANTO GENER, Samuel. **Bustos báquicos...**, pág. 48, núm. 3, lám. VII, 1; GARCÍA Y BELLIDO, Antonio, **Esculturas...**, pág. 436, núm. 451, lám. 317; DE LOS SANTOS GENER, Samuel, Op. cit., pág. 47, núm. 47, núm. 1, lám. VI, 1; GARCÍA Y BELLIDO, Antonio, Op. cit., pág. 437, núm. 456, lám. 319.
- (21) SERRA RAFOLS, J. de C. **Hermes...**, pág. 78, lám. XXV, 1-2; GARCÍA Y BELLIDO, Antonio, **Esculturas...**, págs. 435 y s., núms. 448 y s., lám. 316.
- (22) GARCÍA Y BELLIDO, Antonio. **Esculturas...**, pág. 438, núm. 460, lám. 321.
- (23) De iguales características y época son las estatuas-fuentes de **Pan** halladas en Itálica (GARCÍA Y BELLIDO, Antonio, **Colonia Aelia Augusta Itálica**, Madrid, 1960, pág. 43, lám. XXXV a) y en las cercanías de Arcos de la Frontera (LUZON NOGUE, J. M. y LEÓN ALONSO, M. P., **Esculturas romanas de Andalucía**. I, "Habis", 2, 1971, págs. 242 a., láms. X, 13 y X, 15).
- (24) C.I.L., II, 1944; TOVAR, Antonio, **Iberische Landeskunde. Die Volker und die Städte des antiken Hispanien**. I: Baetica, Baden-Baden, 1974, pág. 75.
- (25) Tuvimos noticias de la existencia de la pieza a través de don Francisco Peregrín, a quien agradecemos la noticia y las gestiones que realizó para que pudiéramos estudiarla.
- (26) NILSSON, M. P. **Geschichte der griechischen religion**, I, Monaco, 1941, págs. 215 y ss.; HARTMANN, A., **Silenos** en R.E., III, págs. 35 y ss.; ARIAS, P. E., **Satiri e Sileni**, E.A.A., VII, 1966, págs. 67 y ss.
- (27) MELIDA, José Ramón. **La colección de bronce antiguos de don Antonio Vives**. R.A.B.M., 1909, pág. 59, fig. 20.
- (28) GARCÍA Y BELLIDO, Antonio. **Esculturas...**, pág. 438, núm. 460, lám. 321.
- (29) FERNANDEZ CHICARRO Y DE DIOS, Concepción. **Guía del museo y necrópolis romana de Carmona (Sevilla)**, 2.ª ed., Madrid, 1969, pág. 47, lám. XVI; THOUVENOT, R., **Essai sur la province romaine de Bétique**, París, 1940, fig. 109 b. Muy parecida en tocado y expresión es una pieza, cuya procedencia desconozco, que se guarda en el Museo de Antequera. Es de mármol blanco y está alisada por detrás. Tiene frente ancha y calva y pelos sólo en los laterales de la cabeza, como ocurre en nuestro ejemplar. Su reducido grosor la emparenta más con un aplique, como el de fuente de **Carmo** mencionado, que con un **hermes**.
- (30) GARCÍA Y BELLIDO, Antonio. **Esculturas...**, pág. 102, núm. 92, lám. 77.
- (31) DE NAVASCUES Y DE JUAN, José M.ª **Estatua romana de Sileno**. Museo Arqueológico Nacional. Adquisiciones en 1931, Madrid, 1932, *passim*.
- (32) GARCÍA Y BELLIDO, Antonio **Esculturas...**, págs. 100 y s., núm. 89, lám. 75.